

MIDI Thru5 WC

使用者指南 V06

您好，感謝您購買 CME 的專業產品！

請在使用本產品前完整閱讀本手冊。手冊中的圖片僅用於插圖目的，真實產品可能有所不同。更多技術支援內容和影片請造訪 www.cme-pro.com/support/ 頁面。

重要說明

- **警告**

連接不當可能會導致設備損壞。

- **版權**

2022© CME 公司版權所有。未經 CME 公司書面同意，不得以任何形式對本手冊的全部或部分進行複製。CME 是 CME 公司在中華人民共和國和/或其他國家的註冊商標。其它的產品和品牌名稱是其各自公司的商標或註冊商標。

- **保固**

CME 為本產品針對個人或實體提供為期一年的標準有限保固，無論這個產品是購買自 CME 的授權經銷商還是分銷商。保固期從您購買本產品的日期開始計算。CME 的保固範圍僅限於產品硬體工藝和材料的缺陷，CME 的保固並不包括正常使用造成的磨損、用戶自行拆裝、未經授權的維修等人為損壞，以及不承擔因使用不當或故

障而造成損失的責任。作為接受保固服務的條件，您會被要求提供購買證明。例如在您的發票或銷售收據中，顯示著該產品的購買日期，這是您購買的憑證。您可以聯繫 CME 授權的經銷商或分銷商獲取相關服務，CME 將根據當地的法律對消費者履行保固義務。

● 安全說明

使用本產品時，為了減少火災、觸電或人員傷害的危險，應始終遵守基本的安全預防措施。這些措施包括但不限於以下：

- 切勿在有雷電的時候安裝連接。
- 切勿將連線以及插座安裝在潮濕的位置，除非該插座是專門為潮濕位置而設計的。
- 務必按照操作說明來使用本產品。
- 不要讓本產品淋雨或受潮，並避免火災或電擊。
- 應使本產品遠離會產生電氣干擾的裝置，如螢光燈、無線發射器和電動機等。
- 應使本產品避開灰塵、高溫和振動。
- 勿將本產品曝露在直射的陽光下。
- 勿在本產品上放置重物或裝有液體的容器。
- 勿用濕手觸摸插頭

包裝清單

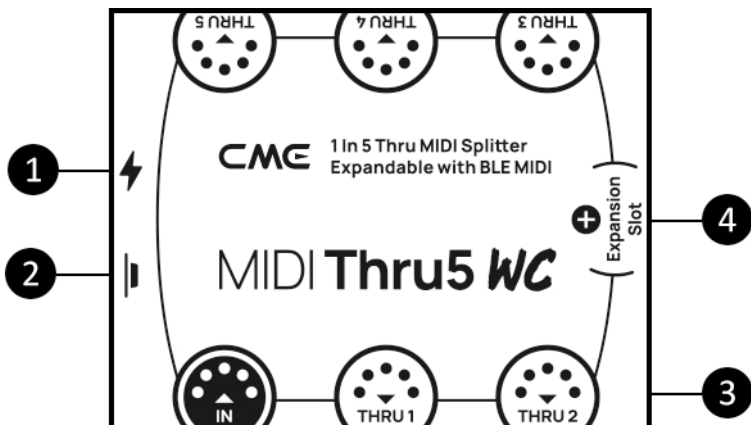
1. MIDI Thru5 WC 介面
2. USB 連接線
3. 快速入門指南

簡介

MIDI Thru5 WC 是一個可擴展無線藍牙 MIDI 功能的有線 MIDI 直通盒，它可將本機 MIDI IN 接收的資訊完整而精確地轉發到多個 MIDI Thru。它具有 5 個標準的五芯 MIDI THRU 埠和 1 個五芯 MIDI IN 埠，以及可安裝 16 通道雙向藍牙 MIDI 模組的擴展插槽。它可透過標準 USB 供電。多台 MIDI Thru5 WC 可串聯組成更大的系統。

註：擴展藍牙 MIDI 模組可選配 CME 的 WIDI Core（板載天線），簡稱 WC 模組。安裝藍牙 MIDI 模組後，MIDI Thru5 WC 的功能與 CME 另一款 WIDI Thru6 BT 功能相同。

MIDI Thru5 WC 可以連接所有帶有標準 MIDI 介面的 MIDI 產品，例如：合成器、MIDI 控制器、MIDI 介面、肩背鍵盤、電子吹管、電子手風琴、電子鼓、電鋼琴、電子琴、音訊介面、數位混音台等。如果選配藍牙 MIDI 模組，MIDI Thru5 WC 將可連接帶有 BLE MIDI 功能的設備和電腦，例如：藍牙 MIDI 控制器、iPhone、iPad、Mac 電腦、PC 電腦、Android 平板電腦和手機等。



1. USB 電源

USB TYPE-C 插座。使用通用 USB Type-C 線連接電壓為 5 伏的標準 USB 電源（例如：充電器、行動電源、電腦 USB 插座等）為本機提供電源。

2. 按鈕

在未安裝可選配的藍牙 MIDI 模組時，該按鈕無作用。

註：在安裝了可選配的 WIDI Core 藍牙 MIDI 模組後，可進行特定的快捷操作。首先請確認 WIDI Core 韌體已經升級至最新版本，下述操作基於 WIDI v0.1.4.7 BLE 韌體版本或更高：

- ◆ 在 MIDI Thru5 WC 尚未通電的狀態下，按住按鈕再給 MIDI Thru5 WC 通電直到位於介面正中的 LED 燈慢速閃爍 3 次後鬆開，介面將被手動恢復至出廠狀態。
- ◆ 在 MIDI Thru5 WC 已經通電的狀態下，按住按鈕 3 秒鐘後再鬆開，介面的藍牙角色將被手動設置為“限定從機”模式（該模式用於連接電腦或手機）。如果介面之前已連接其它藍牙 MIDI 設備，此操作將斷開所有連接。

3. 五芯 MIDI 插座

- ◆ **IN 輸入:** 1 個五芯 MIDI IN 插座：用於連接標準 MIDI 設備的 MIDI OUT 或 MIDI THRU 埠接收 MIDI 資訊。
- ◆ **THRU 直通:** 5 個五芯 MIDI THRU 插座：用於連接至標準 MIDI 設備的 MIDI IN 埠，並將 MIDI Thru5 WC 收到的 MIDI 資訊完整地轉發給所有已連接的 MIDI 設備。

4. 擴展插槽（在產品外殼內的電路板上）

可選配 CME 的 WIDI Core 模組來擴展 16 通道雙向無線藍牙 MIDI 功能。模組詳情請造訪 www.cme-pro.com/widi-core/，該模組需另外購買。

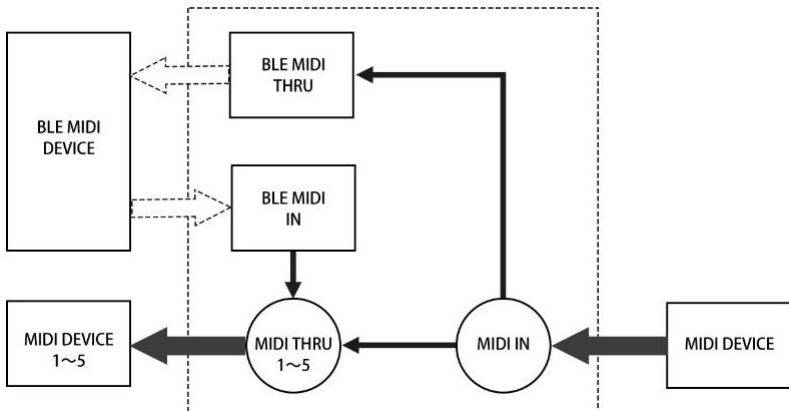
● LED 指示燈

指示燈位於機身內部，用於指示本機各種狀態。

- ◆ 靠近 USB 電源一邊的綠色 LED 燈
 - 當供電正常時，綠色 LED 燈將被點亮。
- ◆ 位於介面正中的 LED 燈（安裝 WIDI Core 後才會點亮）
 - 藍色 LED 燈緩慢閃爍：藍牙 MIDI 正常啟動並等待連接。
 - 藍色 LED 燈長亮：藍牙 MIDI 已成功連接。
 - 藍色 LED 燈快速閃爍：藍牙 MIDI 已連接並且正在接收或發送 MIDI 資訊。
 - 藍綠色（淺藍色）LED 燈長亮：設備作為藍牙 MIDI 主機角色已連接到其它藍牙 MIDI 從機。
 - 綠色 LED 燈表示設備處於韌體升級模式，請使用 iOS 或 Android 版本的 WIDI App 升級韌體（請造訪 BluetoothMIDI.com 頁面獲取 App 下載連結）。

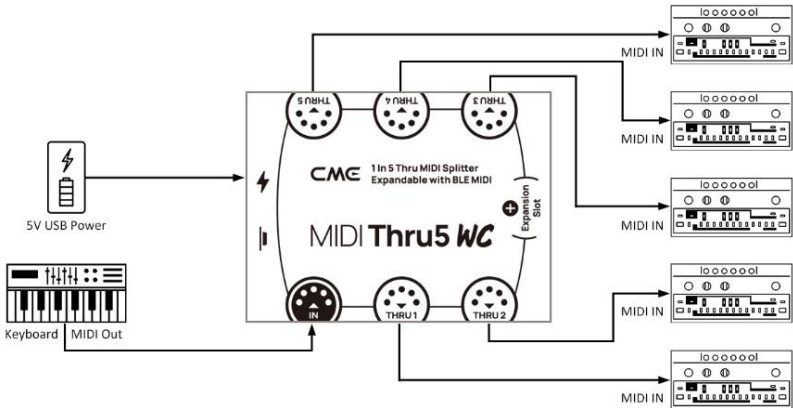
● 信號流程圖

註：BLE MIDI 的部分僅在安裝 WC 模組後有效



連接

● 連接外部 MIDI 設備到 MIDI Thru5 WC



1. 透過 MIDI Thru5 WC 的 USB 埠給本機供電。
2. 使用五芯 MIDI 線，連接 MIDI 設備的 MIDI OUT 或 MIDI THRU 到 MIDI Thru5 WC 的 MIDI IN 插座。再將 MIDI Thru5 WC 的 MIDI THRU 1-5 插座連接至 MIDI 設備的 MIDI IN。
3. 此時，MIDI Thru5 WC 從 MIDI IN 埠收到的 MIDI 資訊將被完整地轉發到連接在 THRU 1-5 埠上的 MIDI 設備。

註： MIDI Thru5 WC 無電源開關，只需通電即可開始工作。

● 串聯多台 MIDI Thru5 WC

在實際應用中，如果您需要更多的 MIDI Thru 埠，您只需使用 MIDI 線將一台 MIDI Thru5 WC 的 MIDI Thru 埠連接到下一台的 MIDI IN 埠，即可輕鬆串聯多台 MIDI Thru5 WC 使用。

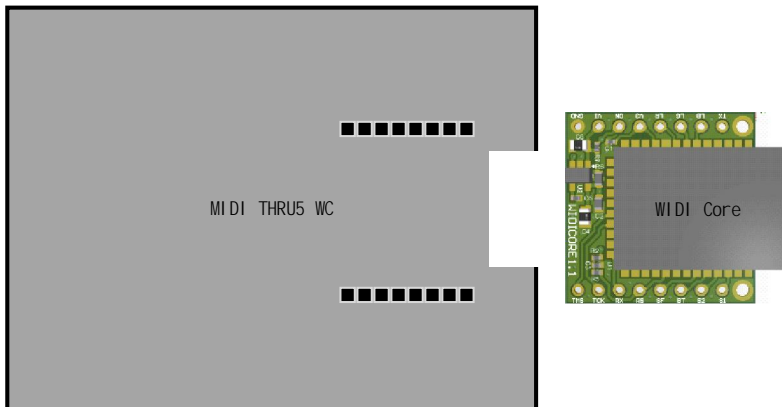
註： 每台 MIDI Thru5 WC 都需要單獨供電（可使用 USB Hub）。

擴展藍牙 MIDI

MIDI Thru5 WC 可選配 CME 的 WIDI Core 模組來擴展 1 進 1 出 16 個 MIDI 通道的雙向藍牙 MIDI 功能。

● 將 WIDI Core 安裝到 MIDI Thru5 WC

1. 移除 MIDI Thru5 WC 的所有外部連線。
2. 用螺絲起子取出 MIDI Thru5 WC 底部的 4 顆固定螺絲，打開外殼。
3. 用流水清洗雙手釋放靜電，再從包裝內取出 WIDI Core。
4. 將 WIDI Core 按照下圖方向，從 MIDI Thru5 WC 主機板的上方垂直 90 度將所有針腳水準並緩慢的同時插入到 MIDI THRU5 WC 的插座中：



5. 將 MIDI THRU5 WC 的主機板裝回外殼，並使用螺絲鎖緊。另附《MIDI Thru5 WC 選配藍牙 MIDI 模組安裝指南》供參考。

註：錯誤的插入方向或位置、不恰當的拔插、帶電操作、靜電擊穿，都可能導致 WIDI Core 和 MIDI Thru5 WC 無法正常工作，甚至損毀硬體！

- **為 WIDI Core 模組燒錄 MIDI Thru5 WC 藍牙韌體程式**

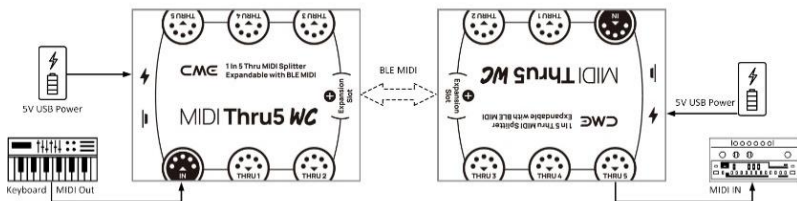
1. 前往 Apple Appstore 或 Google Playstore 或 [CME 官網支援頁面](#) 搜索 CME WIDI APP 並安裝。您的 iOS 或 Android 設備需支援藍牙低功耗 4.0 功能（或更高版本）。
2. 按住 MIDI Thru5 WC 的 USB 插座旁邊的按鈕，並給該設備通電。此時位於介面正中的 LED 燈將呈綠色並慢速閃爍。在閃爍 7 次後，LED 燈將從短暫閃爍紅色變為綠色長亮，此時可鬆開按鈕。
3. 打開 WIDI App，設備清單中將顯示 WIDI Upgrader。點擊該設備名稱，進入設備狀態頁。在頁面的下方點擊【升級藍牙韌體】，在下一頁選擇 MIDI Thru5 WC 產品名稱，點擊【開始】，App 將進行韌體升級（在升級過程中請讓您的螢幕保持打開狀態，直到更新完成）。
4. 在升級完成後退出 WIDI App 並重啟 MIDI Thru5 WC。

擴展連接（已安裝選配的 WIDI CORE 擴展模組）

註：所有 WIDI 產品都採用相同的藍牙連接方式。因此下面的影片說明均以 WIDI Master 為示例。

- **在兩台 MIDI Thru5 WC 介面之間建立藍牙 MIDI 連接**

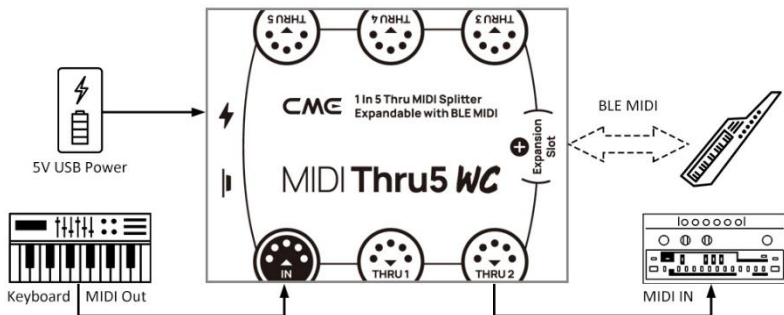
影片說明：<http://centrmus.com/video/default/detail?id=72>



1. 打開兩台已安裝 WIDI Core 模組的 MIDI Thru5 WC 的電源。
2. 兩台 MIDI Thru5 WC 將自動配對，藍色 LED 燈從慢速閃爍變為長亮（其中一台自動作為藍牙主機的 MIDI Thru5 WC 的 LED 燈將呈藍綠色）。如果有 MIDI 資料發送，兩台設備的 LED 燈都將跟隨資料動態地閃爍。

- 在內建藍牙 MIDI 的音樂設備和 MIDI Thru5 WC 之間建立藍牙 MIDI 連接

影片說明：<http://centrmus.com/video/default/detail?id=73>



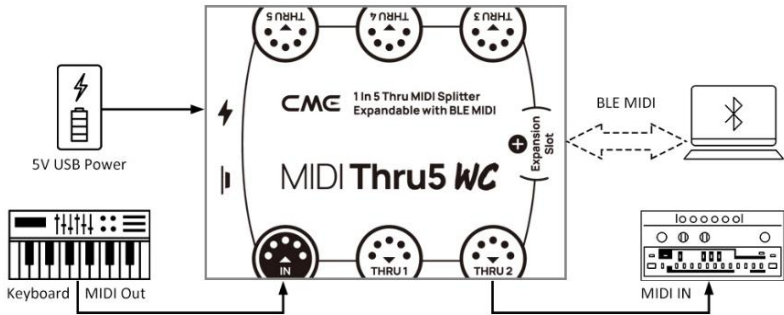
1. 打開內建藍牙 MIDI 的音樂設備和已安裝 WIDI Core 模組的 MIDI Thru5 WC 的電源。

- MIDI Thru5 WC 將與另一台音樂設備的內建藍牙 MIDI 自動配對，LED 燈將從慢速閃爍變為長亮並呈藍綠色。如果有 MIDI 資料發送，LED 燈將跟隨資料動態地閃爍。

註：如果 MIDI Thru5 WC 無法與另一台音樂設備自動配對，有可能是相容性的問題，請前往 BluetoothMIDI.com 聯絡 CME 獲得技術支援。

- 在 macOS X 蘋果電腦和 MIDI Thru5 WC 之間建立藍牙 MIDI 連接

影片說明：<http://centrmus.com/video/default/detail?id=74>



- 打開已安裝 MIDI Core 模組的 MIDI Thru5 WC 的電源，確認藍色 LED 燈慢速閃爍。
- 點擊蘋果電腦螢幕左上角的【蘋果圖示】，點擊【系統偏好設置】功能表，點擊【藍牙圖示】，點擊【打開藍牙】，退出藍牙設置視窗。
- 點擊蘋果電腦螢幕上方的【前往】功能表，點擊【實用工具】，點擊【音訊 MIDI 設置圖示】。

註：如果未看到 MIDI 工作室視窗，則點擊蘋果電腦螢幕上方的【視窗】功能表，點擊【顯示 MIDI 工作室】。

- 點擊 MIDI 工作室視窗右上方的【藍牙圖示】，找到出現在設備名稱清單下的 MIDI Thru5 WC，點擊【連接】，MIDI

Thru5 WC 的藍牙圖示將出現在 MIDI 工作室視窗中，顯示連接成功。此時可退出所有設置視窗。

- 在 iOS 設備和 MIDI Thru5 WC 之間建立藍牙 MIDI 連接

影片說明：<http://centrmus.com/video/default/detail?id=78>

1. 前往 Appstore 應用程式商店搜索並下載免費應用【midimittr】。

註：如果您使用的 App 已經帶有藍牙 MIDI 連接功能，請直接在 App 內的 MIDI 設置頁面連接 MIDI Thru5 WC。

2. 打開已安裝 WIDI Core 模組的 MIDI Thru5 WC 的電源，確認藍色 LED 燈慢速閃爍。
3. 點擊【設置】圖示打開設置頁面，點擊【藍牙】進入藍牙設置頁面，滑動藍牙開關開啟藍牙功能。
4. 打開 midimittr App，點擊螢幕右下方的【Device】功能表，找到出現在清單下的 MIDI Thru5 WC，點擊【Not Connected】，並點擊藍牙配對請求快顯視窗上的【Pair】，MIDI Thru5 WC 在清單中的狀態將更新為【Connected】，顯示連接成功。此時可按 iOS 設備的 Home 圓形按鈕將 midimittr 最小化並保持在背景運行。
5. 打開可接收外部 MIDI 輸入的音樂 App，並在設置頁面選擇 MIDI Thru5 WC 作為 MIDI 輸入裝置，即可開始使用。

註：iOS 16 (及更高版本)開始提供與 WIDI 設備的自動配對連接功能。

iOS 設備與 WIDI 設備首次確認連接後，今後每次啟動 WIDI 設備或 iOS 設備的藍牙時，他們都會自動重新連接。這是一個很棒的功能，從現在開始，您將不再需要每次都手動連接。但是，對於那些僅使用 WIDI App 更新或設置 WIDI 設備、而不在 iOS 設備上使用其它藍牙 MIDI

應用的人來說，這可能會給他們帶來困惑。新的自動連接可能會導致您的 iOS 設備與 WIDI 設備之間不必要的自動連接。為避免這種情況，您可以透過 WIDI 編組在 WIDI 設備之間創建固定連接，或是在使用 WIDI 設備時關閉 iOS 設備上的藍牙。

● 在 Windows 10 電腦和 MIDI Thru5 WC 之間建立藍牙 MIDI 連接

首先，音樂軟體必須整合微軟最新的 UWP API 介面程式才能使用 Windows 10 自帶的藍牙 MIDI 通用驅動。但大多數音樂軟體由於各種原因，尚未整合這個 API。據我們所知，目前只有 Cakewalk by Bandlab 整合了這個 API，因此它可以直接連接 MIDI Thru5 WC 或其它標準藍牙 MIDI 設備。

當然，也有一些透過軟體虛擬 MIDI 介面驅動在 Windows 10 通用藍牙 MIDI 驅動和音樂軟體之間進行 MIDI 資料傳輸的變通方案，例如使用 Korg BLE MIDI 驅動。WIDI 系列產品全面相容 Korg BLE MIDI Windows10 驅動，可以支持多台 WIDI 同時連接 Windows 10 電腦並進行雙向 MIDI 資料傳輸。具體操作如下：

影片說明：<http://www.centrmus.com/video/default/detail?id=89>

1. 請造訪 Korg 官方網站下載 BLE MIDI Windows 驅動。
www.korg.com/us/support/download/driver/0/530/2886/
2. 使用解壓縮軟體將驅動檔解壓縮後，點擊 exe 檔安裝驅動（安裝後可以在裝置管理員的音效、視訊及遊戲控制器清單中檢查是否安裝成功）。
3. 請使用 WIDI App 將 WIDI BLE 角色設置成“限定從機”，以避免多台 WIDI 同時使用時出現相互自動連接的情況。如有必要，還可重新命名每個 WIDI（命名後需重啟才會生效），便於在同時使用時分辨不同 WIDI 設備。

4. 請確認您的 Windows 10 和電腦的藍牙驅動已升級到最新版本（電腦需要配備藍牙低功耗 4.0 或 5.0 性能）。
5. 打開電源使 WIDI 通電並啟動。點擊 Windows 【開始】 -- 【設置】 -- 【設備】，打開【藍牙和其他設備】視窗，打開藍牙開關，點擊【添加藍牙或其他設備】。
6. 進入添加設備視窗後，點擊【藍牙】，點擊設備清單中所列出的 WIDI 設備名稱，再點擊【連接】。
7. 如果顯示“你的設備已準備就緒”，請點擊【已完成】關閉視窗（連接後可以在裝置管理員的藍牙列表中看到 WIDI）。
8. 請按步驟 5 到 7 將其它 WIDI 設備連接到 Windows 10。
9. 打開音樂軟體，在 MIDI 設置視窗，你應該可以看到出現在清單中的 WIDI 設備名稱（Korg BLE MIDI 驅動將自動發現 WIDI 藍牙連接並將其關聯到音樂軟體中）。選擇所需的 WIDI 作為 MIDI 輸入和輸出設備即可。

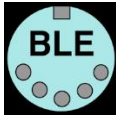
另外，我們為 Windows 用戶開發了 WIDI Bud Pro 和 WIDI Uhost 專業硬體解決方案，它可以最大限度地滿足專業用戶對於超低延遲和遠距離無線控制的苛刻要求。請造訪相關產品網頁以獲得詳細資訊（www.cme-pro.com/widi-premium-bluetooth-midi/）。

● 在 Android 設備和 MIDI Thru5 WC 之間建立藍牙 MIDI 連接

與 Windows 的情況類似，音樂 App 必須整合安卓作業系統的通用藍牙 MIDI 驅動才能與藍牙 MIDI 設備進行連接。但大多數音樂 App 由於各種原因，尚未實現這一功能。因此，您需要借助一些專門用於連接藍牙 MIDI 設備的 App 作為連接的中轉站。

影片說明：<http://centrmus.com/video/default/detail?id=77>

1. 下載並安裝免費應用【MIDI BLE Connect】：
https://www.cme-pro.com/wp-content/uploads/2021/02/MIDI-BLE-Connect_v1.1.apk



2. 打開已安裝 WIDI Core 模組的 MIDI Thru5 WC 的電源，確認藍色 LED 燈慢速閃爍。
3. 打開安卓設備的藍牙功能。
4. 打開 MIDI BLE Connect App，點擊【Bluetooth Scan】，找到出現在列表下的 MIDI Thru5 WC，點擊【MIDI Thru5 WC】，顯示連接成功。同時，安卓系統會發出藍牙配對請求通知，請點開通知並接受配對請求。此時可按安卓設備的 Home 圓形按鈕，將 MIDI BLE Connect App 最小化並保持在背景運行。
5. 打開可接收外部 MIDI 輸入的音樂 App，並在設置頁面選擇 MIDI Thru5 WC 作為 MIDI 輸入裝置，即可開始使用。

● 用多台 WIDI 設備進行編組連接

WIDI 系列產品之間可進行編組連接，以實現最多【一對四 MIDI 直通】和【四對一 MIDI 合併】的雙向資料傳輸，且支援多個編組同時使用。

註：如果想在編組中同時連接其它品牌的藍牙 MIDI 設備，請參閱後面的“編組自動學習”功能說明。

影片說明：<http://centrmus.com/video/default/detail?id=84>

1. 打開 WIDI App 。



2. 打開一台已安裝 WIDI Core 模組的 MIDI Thru5 WC 的電源。

註：請記住避免讓多個 WIDI 設備同時處於開機狀態，否則它們將會自動一對一配對，這將會導致 WIDI App 無法發現您需要連接的 MIDI Thru5 WC 。

3. 將您的 MIDI Thru5 WC 設置為“限定從機”角色，並為其重新命名。

註 1：將 BLE 角色選擇為“限定從機”後，該設置將自動保存到 MIDI Thru5 WC 中。

註 2：點擊設備名稱可對 MIDI Thru5 WC 重命名。新名稱需要重啟設備才能生效。

4. 重複上述步驟，來設置要添加到編組中的所有 MIDI Thru5 WC 。
5. 在所有 MIDI Thru5 WC 均被設置為“限定從機”角色後，可將它們同時開機。
6. 按一下“編組”菜單，再按一下“創建新編組”。
7. 輸入編組的名稱。
8. 將相應的 MIDI Thru5 WC 拖放到主機和從機位置。
9. 按一下“下載編組”，該設置將保存在作為主機角色的 MIDI Thru5 WC 中。接下來這幾台 MIDI Thru5 WC 將重啟並自動連接到同一編組中。

註 1：即使您將 MIDI Thru5 WC 關機，所有編組設置狀態仍會被記住在主機裡。再次開機時，它們將在同一編組中自動連接。

註 2：如果您想刪除編組連接設置，請用 WIDI App 連接作為主機角色的 MIDI Thru5 WC 並按一下“重置默認連接”。

● 編組自動學習

編組自動學習功能可以讓您在 WIDI 系列產品和其它品牌的藍牙 MIDI 產品之間建立最多【一對四 MIDI 直通】和【四對一 MIDI 合併】的編組連接。當您為主機角色的 WIDI 設備啟用“編組自動學習”後，該設備將自動掃描和連接所有可用的 BLE MIDI 設備。

影片說明：<http://www.centrmus.com/video/default/detail?id=159>

1. 將所有 WIDI 設備設置為“限定從機”，避免 WIDI 設備相互自動配對。
2. 為主 WIDI 設備啟用“編組自動學習”。關閉 WIDI 應用程式。WIDI LED 燈將緩慢地閃爍藍色。
3. 開啟最多 4 個 BLE MIDI 從機（包括 WIDI），與主機角色的 WIDI 設備自動連接。
4. 當所有設備均連接後（藍色 LED 燈均為長亮。如果有 MIDI 時鐘等即時資料在發送，LED 燈將快速閃爍），按下主機角色的 WIDI 設備上的按鈕將編組存儲在其記憶體中。WIDI LED 燈按下時為綠色，鬆開時變為藍綠色。

註：iOS、Windows 10 和 Android 暫時無法作為從機與 WIDI 編組。macOS 可以在 MIDI Studio 的藍牙配置中按一下“發佈”加入編組。

技術規格

MIDI Thru5 WC	
插座	1 個五芯 MIDI 輸入，5 個五芯 MIDI 直通
指示燈	2 個 LED 燈（藍牙指示燈只有在插入 WIDI Core 擴展模組後才會點亮）
相容設備	帶有標準 MIDI 插座的設備
MIDI 信息	MIDI 標準中的所有資訊，包括音符、控制器、時鐘、系統專用資訊、MIDI 時間碼、MPE 多維控制
有線傳輸	零延遲，零抖動
供電	USB-C 插座。透過標準 5V USB 匯流排供電
功耗	20 毫瓦
尺寸	82.5mm (長) x 64mm (寬) x 33.5mm (高)
重量	96 克
WIDI Core 模組（選配）	
技術	藍牙 5（低功耗藍牙 MIDI），雙向 16 MIDI 通道
相容設備	WIDI Master, WIDI Jack, WIDI Uhost, WIDI Bud Pro, WIDI Core, WIDI BUD, 標準藍牙 MIDI 控制器。Mac/ iPhone/ iPad/ iPod Touch，Windows 10 電腦，安卓行動設備（均需帶有藍牙低功耗 4.0 或更高版本）

相容作業系統 (BLE MIDI)	macOS Yosemite 或更高、iOS 8 或更高，Windows 10 或更高，Android 8 或更高
無線傳輸延遲	低至 3 毫秒 (兩台 MIDI Thru5 WC 基於藍牙 5 連接的測試結果)
連接距離	20 米 (無障礙物阻擋)
韌體升級	使用 iOS 或安卓版本 WIDI App 行動應用透過藍牙無線升級
重量	4.4 克

規格如有變更，恕不另行通知。

常見問題

- **MIDI Thru5 WC 可以透過五芯 MIDI 供電嗎？**
 - 不可以。MIDI Thru5 WC 內部採用了高速光電耦合器用於隔離 MIDI 輸入和 MIDI 輸出之間的供電接地迴路所產生的干擾，以確保 MIDI 資訊可被完整和精準地轉發。因此它無法透過五芯 MIDI 供電。
- **MIDI Thru5 WC 可以作為 USB MIDI 介面使用嗎？**
 - 不可以。MIDI Thru5 WC 的 USB-C 插座只能用於 USB 供電。
- **MIDI Thru5 WC 介面 LED 燈不亮。**
 - 請檢查電腦 USB 插座是否供電、或 USB 電源供應器是否供電？
 - USB 供電線是否損壞？

- **MIDI Thru5 WC 可以透過擴展的 WC 模組無線連接到其他 BLE MIDI 設備嗎？**
 - 如果被連接的 BLE MIDI 設備符合標準的 BLE MIDI 規範，則可自動連接。如果 MIDI Thru5 WC 無法自動連接，有可能是相容性的問題，請透過 BluetoothMIDI.com 頁面聯絡 CME 獲得技術支援。
- **MIDI Thru5 WC 無法透過擴展的 WC 模組收發 MIDI 資訊。**
 - 請檢查是否在 DAW 軟體中選擇了 MIDI Thru5 WC 作為 MIDI 輸入輸出設備？藍牙 MIDI 是否已經連接成功？
 - 請檢查 MIDI 線的連接是否正確？
- **MIDI Thru5 WC 的 WC 模組無線連接距離很短，或信號延遲很大，或信號時斷時續。**
 - MIDI Thru5 WC 採用藍牙標準進行無線信號傳輸。當信號受到強烈干擾或阻擋時，傳輸距離和反應時間將會受影響，例如樹木、鋼筋混凝土牆壁、或有較多其他電磁波的環境。請嘗試避開這些干擾源。

聯繫方式

電子郵件：info@cme-pro.com

網頁：www.cme-pro.com/support/